



13.28 - 27128 EPROM-PRINT

13.28.1 Doel

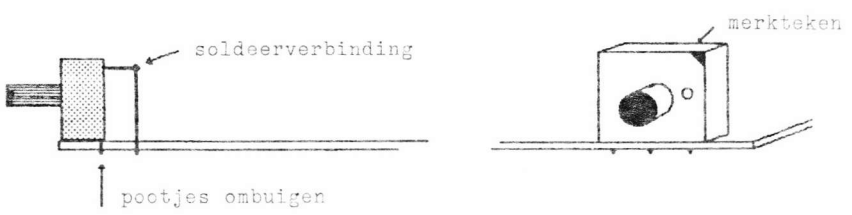
Op de hier beschreven print kunnen vier EPROM's van het type 27128 worden ondergebracht. In elk van deze EPROM's past een programma waarvoor normaal vier EPROM's van het type 2732 zijn vereist. Hierdoor wordt het mogelijk vier ROM-cartridges (programma-stekers) te combineren in een insteekmodule. Met een draaischakelaartje kan een van de vier EPROM's worden geactiveerd, m.a.w. kan een keuze worden gemaakt uit één van de vier programma's.

13.28.2 Zelfbouw van de print

Vereiste materialen:

- 1 Printplaat
- 1 IC 74LS00
- 1 IC 74LS138
- 2 IC's 74LS244
- 4 IC-voeten 28-pins
- 4 Weerstanden van 1 kilo-Ohm
- 2 Condensatoren van 10 nanoFarad
- 1 Draaischakelaar (miniatuur)
- 1 Doos (dikke uitvoering)

Soldeer de IC's 2, 3 en 4 in de print en let daarbij op de plaats van de inkeping, opdat ze niet verkeerd worden aangebracht. De draaischakelaar moet haaks op de print worden gemonteerd. Hiertoe worden de drie aansluitpootjes naar buiten gebogen en in de print gesoldeerd. Let daarbij op het merkteken! De niet omgebogen pootjes worden via enkele stukjes draad verbonden met de overeenkomstige gaatjes in de print.

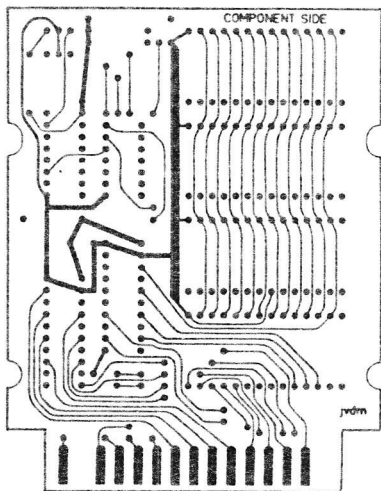


Op de positie van de IC's 1 monteert men IC-voeten met 28 pennen. De EPROM's kunnen dan gemakkelijk worden losgenomen, teneinde de inhoud hiervan te kunnen wijzigen. Let ook hierbij op de plaats van de inkeping.

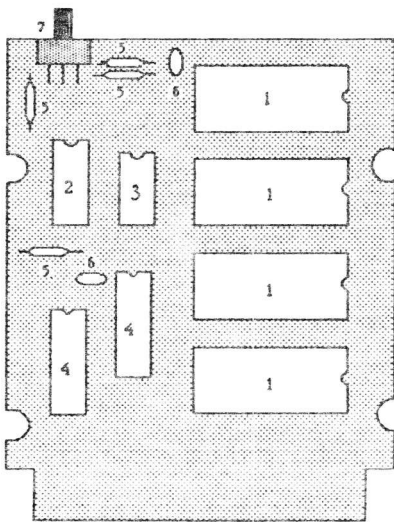


13.28 - 27128 EPROM-PRINT

13.28.4 Print- en onderdelentekening 27128 EPROM-print



- 1 = 28 pins IC-voet
- 2 = 74LS138
- 3 = 74LS00
- 4 = 74LS244
- 5 = 1 KOhm
- 6 = 10 nF
- 7 = 10 standen schakelaar



13.28.5 Afwerking 27128 EPROM-print

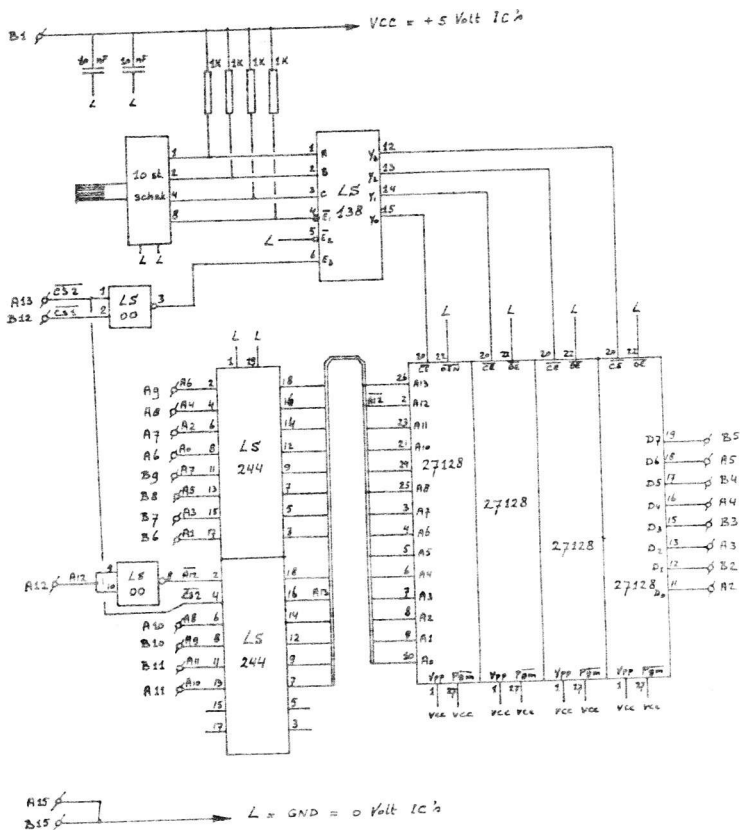
Gebruik voor deze print bij voorkeur een "dikke" doos. De print past niet in de gangbare P2000-doos omdat de EPROM's met hun bijbehorende IC-voet te hoog zijn.

In de doos moet een gat worden gemaakt voor het plastic asje van de draai-schakelaar. Het asje kan naar eigen inzicht van een passend knopje worden voorzien. Maak daarbij een tekstplaatje met de betekenis van de schakelaar-standen. Zet deze tekst zo op de bovenkant van de doos dat hij leesbaar is als de print met de onderdelen van u afgekeerd in de P2000 wordt gestoken. Het schakelaartje bevindt zich dan aan de rechterzijde.



13.28 - 27128 EPROM-PRINT VOOR DE 27128

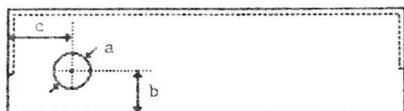
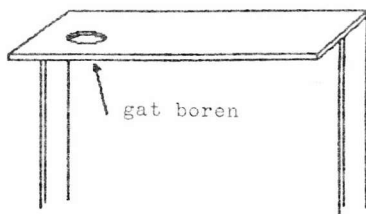
13.28.3 Principeschema 27128 EPROM-print





### 13.28 - 27128 EPROM-PRINT

#### 13.28.5 Afwerking 27128 EPROM-print (vervolg)



a = 5 mm doorsnede  
b = 5,5 mm  
c = 17 mm

#### 13.28.6 Gebruik van de 27128 EPROM-print

De print moet worden geplaatst in sleuf 1. Ter voorkoming van vergissingen is het verstandig direct naast het tekstplaatje van de schakelaar een grote 1 te zetten.

Bij het omzetten van de schakelaar naar een andere stand behoeft de P2000 niet te worden uitgeschakeld. De kans dat de P2000 dan ongecontroleerde opdrachten uitvoert, zoals het wissen van een gedeelte van de cassette, is evenwel niet verwaarloosbaar. Daarom wordt de volgende procedure aanbevolen:

- Druk de RESET-knop in en houd deze ingedrukt
- Zet de schakelaar in de gewenste stand
- Laat de RESET-knop weer los

De P2000 start dan weer normaal op met het gekozen programma.

#### 13.28.7 Auteursrechten

Houd er rekening mee dat op vrijwel alle in ROM-stekers (ROM-cartridges) uitgebrachte software copyrights van toepassing zijn. Het is daarom niet toegestaan kopieën te maken zonder uitdrukkelijke toestemming van de auteur en/of uitgever van zo'n programma.